

## تب خون ریزی دهنده گریمه کنگو



### توصیه های بهداشتی

- ◀ خودداری از کشتار دام در خارج از کشتارگاه ها.
- ◀ رعایت اصول بهداشتی و استفاده از وسایل حفاظت فردی توسط کارکنان زنجیره کشتار، انتقال و عرضه کنندگان گوشت.
- ◀ نگه داری لاشه حداقل به مدت ۲۴ ساعت پس از استحصال در اتاق سرد در کشتارگاه.
- ◀ خودداری از خرید گوشت های بدون مهر دامپزشکی.
- ◀ خودداری از مصرف گوشت تازه (گوشت خریداری شده باید به مدت حداقل ۲۴ ساعت در یخچال ۰ تا ۴ درجه سانتی گراد نگه داری و سپس مصرف شود).
- ◀ خودداری از مصرف جگر به صورت خام.
- ◀ استفاده از دستکش، هنگام خرد کردن گوشت در مراکز عرضه و نیز منازل.
- ◀ اجتناب از جدا و له کردن (کشتن) کنه ها توسط شیردوشان و دامداران و بازی کودکان با کنه ها.
- ◀ خودداری از پوشیدن چینی دام ها، بدون استفاده از تجهیزات و لوازم ایمنی و حفاظت کننده.
- ◀ اجتناب از استراحت در مراتع و کوهستان ها بدون رعایت استفاده از وسایل ایمن.

جهت کسب اطلاعات بیش تر : شماره تلفن ۱۵۱۲ کد ارتباطی

دامپزشکی در سراسر کشور تماسی حاصل فرمائید.

[www.isfahan.ivo.ir](http://www.isfahan.ivo.ir)

### تشخیص بیماری

تشخیص این بیماری از طرق نمونه گیری از خون و یا بافت بیمار مشکوک صورت می گیرد.

### کنترل و پیشگیری

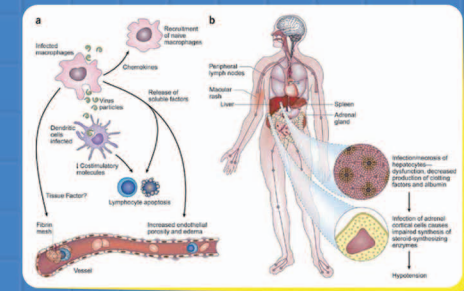
- ◀ مهم ترین راه کنترل این بیماری، محافظت در برابر گزش کنه ها با سم پاشی دام ها و اماکن دامی می باشد. لذا توصیه می شود در فصول بهار و پاییز که فصل فعالیت کنه ها است، دو هفته قبل از کشتار دام، جایگاه و بدن دام سم پاشی شده باشد. هم چنین در صورت مشاهده علائمی نظیر تب در دام ها از ذبح آن ها خود داری گردد.
- ◀ استفاده از لباس کار مناسب، چکمه، کلاه، عینک، ماسک و دستکش در واحد های دامداری، کشتارگاه ها و نیز در خصوص افرادی که با دام و یا لاشه آن سر و کار دارند، ضروری است.
- ◀ از له کردن کنه ها خودداری شود چون موجب انتشار آلودگی می گردد.
- ◀ قرنطینه کردن و مراقبت ویژه از بیماران مشکوک و مبتلایان به بیماری تب گریمه کنگو الزامی است.



بیماری کریمه کنگو یک عارضه خون ریزی دهنده ویروسی و مشترک بین انسان و دام می باشد که در انسان باعث ایجاد بیماری و مرگ و میر می شود. این بیماری اولین بار در منطقه کریمه اوکراین سبب مبتلا شدن بیش از ۲۰۰ نفر در سال ۱۹۴۴ شد. عامل بیماری مدتی بعد در سال ۱۹۵۶ در کنگو واقع در قاره آفریقا شناسایی شد. به همین خاطر نام بیماری ترکیب این دو محل، کریمه کنگو انتخاب گردید. امروزه در دنیا، به ویژه کشورهای همسایه ایران، عامل بیماری استخراج و شناسایی شده است.

### مشخصات عامل بیماری

عامل بیماری ویروس بوده که توسط گنجه منتقل شده و بیماری تب دار حاد را در انسان ایجاد می کند. مقاومت ویروس در برابر حرارت کم است. بنابراین پختن گوشت و پاستوریزاسیون شیر باعث از بین رفتن ویروس می شود.



### راه های انتقال بیماری

- ۱- انتقال از طریق گزش کنه آلوده
- ۲- انتقال از طریق له کردن کنه های آلوده
- ۳- انتقال از طریق حشرات
- ۴- انتقال بیماری به انسان در اثر تماس مستقیم با خون، ترشحات و بافت های دام های آلوده
- ۵- کارکنان بیمارستان ها مانند پزشکان، پرستاران، بیهاران و... در اثر تماس با افراد بیمار و یا وسایل آلوده به بیماری مبتلا می شوند.
- ۶- قصابان، سلاخان، کارگران کشتارگاه ها، دامپزشکان، دامداران، چوپداران و افرادی که در تماس با دام آلوده و یا لاشه دام بیمار می باشند، در معرض خطر ابتلا به این بیماری هستند.

### علائم بیماری در دام

در دام آلوده، بیماری به ندرت علائم درمانگاهی را نشان می دهد. پس از یک دوره ۳ الی ۱۲ روزه در اثر عفونت خونی ویروسی، تب به مدت یک هفته دوام یافته و در حالت حاد، خون ریزی و پرخونی در مخاط ها دیده می شود. پس از یک هفته دام به عنوان ناقل بیماری، ویروس را از خود دفع می کند.

### علائم در انسان

این بیماری در انسان به صورت های حاد، تحت حاد و خفیف گزارش شده است. علائم بیماری در انسان شامل تب و لرز، سردرد، درد عضلانی، گلو درد، درد شکم، تهوع، اسهال، پرخونی ملتحمه چشم و حساسیت به نور دیده می شود. ۳ تا ۶ روز بعد دانه های قرمز جوش مانند در سطح بدن به خصوص روی سینه و دست و پا ایجاد می شود. در حالت شدید در اثر شدت بیماری لکه های خون ریزی زیر پوست مشاهده می شود که به همراه خون دماغ، استفراغ خونی، مدفوع خونی و خون ریزی رحمی می باشد. مرگ در اثر مداوم اسهال، خون ریزی مغزی، ادم ریوی و نارسایی ریوی اتفاق می افتد. میزان مرگ و میر در انسان بین ۱۵ تا ۷۰ درصد گزارش شده است.

